



Инструкция по настройке роутера ZyXEL P-330W EE.



Оглавление.

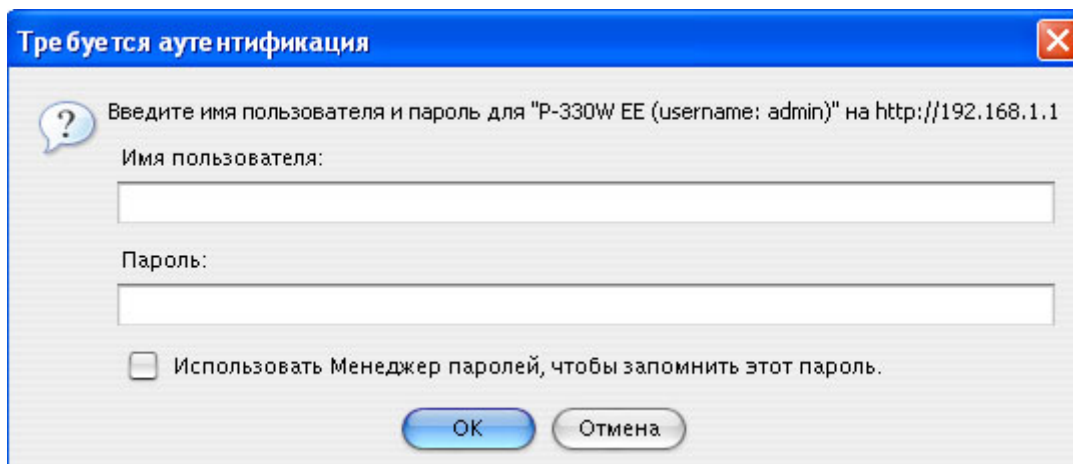
- 1. Рекомендации, Авторизация.....стр. 3**
- 2. Смена заводского пароля.....стр. 4**
- 3. Настройка Wi-Fi на роутере.....стр. 5-6**
- 4. Настройка PPPoEстр. 7**
- 5. Настройка PPTP (VPN) при автоматическом получении локального IP адреса (DHCP).....стр. 8**
- 6. Настройка PPTP (VPN) при статическом локальном IP адресе.....стр. 9**
- 7. NAT при автоматическом получении IP адреса (DHCP).....стр. 10**
- 8. Сохранение/восстановление настроек.....стр. 11**

Рекомендации.

1. По умолчанию, Логин **admin**, пароль **1234**.
2. Курьеры-настройщики должны в настройках изменять пароль на Серийный номер, указанный на коробке (S/N). При перенастройке рекомендуется также использовать в качестве пароля на роутер и wi-fi S/N (серийный номер).
3. Сброс настроек роутера производится путем нажатия и удержания кнопки **Reset** на задней панели роутера в течении 10 секунд.

Авторизация.

Для того, что бы попасть в веб-интерфейс роутера, необходимо открыть ваш Интернет браузер и в строке адреса набрать <http://192.168.1.1> , User Name **admin** , Password – **1234** (при условии, что роутер имеет заводские настройки, и его IP не менялся).



The image shows a standard Windows-style authentication dialog box. The title bar is blue and contains the text "Требуется аутентификация" (Authentication required) and a close button (X). The main area has a light gray background. At the top left is a question mark icon. The text reads: "Введите имя пользователя и пароль для 'P-330W EE (username: admin)' на http://192.168.1.1". Below this are two input fields: "Имя пользователя:" (Username) and "Пароль:" (Password). At the bottom left is a checkbox with the text "Использовать Менеджер паролей, чтобы запомнить этот пароль." (Use Password Manager to remember this password). At the bottom center are two buttons: "ОК" (OK) and "Отмена" (Cancel).

Смена заводского пароля.

В целях безопасности рекомендуется сменить заводской пароль.

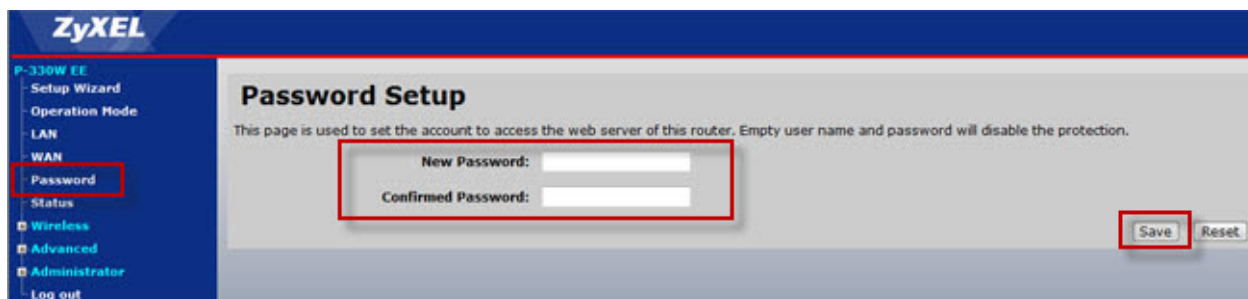
По умолчанию: Логин admin, пароль 1234.

Курьеры-настройщики должны в настройках изменять пароль на Серийный номер, указанный на коробке (S/N). При перенастройке рекомендуется также использовать в качестве пароля на роутер и wi-fi S/N (серийный номер).

В интерфейсе роутера необходимо зайти во вкладку **Password**.

В поле **New Password** введите новый пароль.

В поле **Confirmed Password** повторите новый пароль.



Затем нажмите кнопку **Save**.

Настройка Wi-Fi на роутере.

В интерфейсе роутера необходимо выбрать вкладку слева «**Wireless**», в открывшемся списке выбираем «**Basic Settings**».

Выставляем параметры следующим образом:

1. Disable Access Point: галочку не ставьте
2. Data Rate: Auto
3. Mode: AP
4. Поле «**SSID**»: вводим название беспроводной сети.
5. Нажимаем ниже кнопку «**Save**»

P-330W EE

- Setup Wizard
- Operation Mode
- LAN
- WAN
- Password
- Status
- Wireless**
- Basic Settings
- Advanced Settings
- Site Survey
- Security
- Trusted Stations
- WDS Settings
- Advanced
- Administrator
- Log out

Wireless Basic Settings

This page is used to configure the parameters for wireless LAN clients which may connect to your Access Point. Here you may change wireless encryption settings as well as wireless network parameters.

Disable Access Point

Band: 2.4 GHz (B+G) ▾

Data Rate: Auto ▾

Mode: AP ▾

Network Type: Infrastructure ▾

SSID: ZyXEL

Channel Number: Auto ▾

Associated Clients: [Show Active Clients](#)

[Save](#) [Reset](#)

Далее

Слева в меню выбираем «**Wireless**», далее «**Security**» и выставляем параметры:

1. Encryption: **WPA**
2. WPA Authentication: Personal
3. WPA Cipher Suite: TKIP
4. WPA format: Passphrase
5. WPA Pre-Shared Key: должны ввести любой набор цифр, длиной от 8 до 63. Их также **необходимо запомнить**, чтобы Вы могли указать их при подключении к сети. Рекомендуется использовать в качестве ключа серийный номер устройства (указан на коробке, в виде S/N #####).
6. Нажимаем ниже кнопку «**Save**»

P-330W EE

- Setup Wizard
- Operation Mode
- LAN
- WAN
- Password
- Status
- Wireless**
 - Basic Settings
 - Advanced Settings
 - Site Survey
 - Security**
 - Trusted Stations
 - WDS Settings
- Advanced
- Administrator
- Log out

Wireless Security Setup

This page allows you to setup the wireless security. Turn on WEP or WPA by using Encryption Keys could prevent any unauthorized access to your wireless network.

Encryption: **WPA**

Note: When encryption WEP is selected, you must set WEP key value.

Use 802.1x Authentication

WEP 64bits WEP 128bits

WPA Authentication Mode: Enterprise (RADIUS) Personal (Pre-Shared Key)

WPA Cipher Suite: TKIP AES

WPA(Pre-Shared Key) Format: **Passphrase**

WPA Pre-Shared Key: **12345678**

Group Key Life Time: 86400 sec

Enable Pre-Authentication

Authentication RADIUS Server: Port IP address
Password

Настройка подключения к Интернет.

Настройка PPPoE подключения.

1. **WAN Access Type:** PPPoE
2. **User Name:** Ваш логин из договора
3. **Password:** Ваш пароль из договора
4. **Authentication Type:** MS-CHAP v2
6. **MTU Size:** 1472
7. Нажимаем кнопку «**Connect**».

WAN Port Configuration

This page is used to configure the parameters for Internet network which connects to the WAN port of your router. Here you may change the access method to static IP, DHCP, PPPoE or PPTP by click the item value of WAN Access type.

WAN Access Type: PPPoE

Attain PPPoE IP Automatically
 Set PPPoE IP Manually

WAN IP Address:

Remote IP Address:

Subnet Mask:

Attain Physical WAN IP Automatically
 Set Physical WAN IP Manually

Physical WAN IP Address:

Physical Subnet Mask:

User Name: Ваше имя пользователя

Password: Ваш пароль

Service Name: (optional)

Authentication Type:

MPPE Encryption Level: None

Connection Type: Continuous

Idle Time: 5 (1-1000 minutes)

MTU Size: 1472 (1400-1492 bytes)

Attain DNS Automatically
 Set DNS Manually

Connect **Disconnect**

Настройка PPTP (VPN) при автоматическом получении локального IP адреса (DHCP).

1. **WAN Access Type:** PPTP
2. Ставим точку напротив **Attain PPTP IP Automatically**
3. Ставим точку напротив **Attain PPTP Physical WAN IP Automatically**
4. **Server Information:** ppp.lan (либо 10.10.3.36)
5. **Username:** Ваш логин из договора
6. **Password:** Ваш пароль из договора
7. **Authentication Type:** MS-CHAP v2
8. **MTU:** 1472
9. Ставим точку напротив **Attain DNS Automatically**
10. Сохраняем настройки кнопкой «Apply».

WAN Port Configuration

This page is used to configure the parameters for Internet network which connects to the WAN port of your router. Here you may change the access method to static IP, DHCP, PPPoE or PPTP by click the item value of WAN Access type.

WAN Access Type:

Attain PPTP IP Automatically
 Set PPTP IP Manually

WAN IP Address:

Remote IP Address:

Subnet Mask:

Attain Physical WAN IP Automatically
 Set Physical WAN IP Manually

Physical WAN IP Address:

Physical Subnet Mask:

Physical Gateway:

Server Information: (IP Address)
 (URL Address)

User Name: ← **Ваш логин**

Password: ← **Ваш пароль**

Authentication Type:

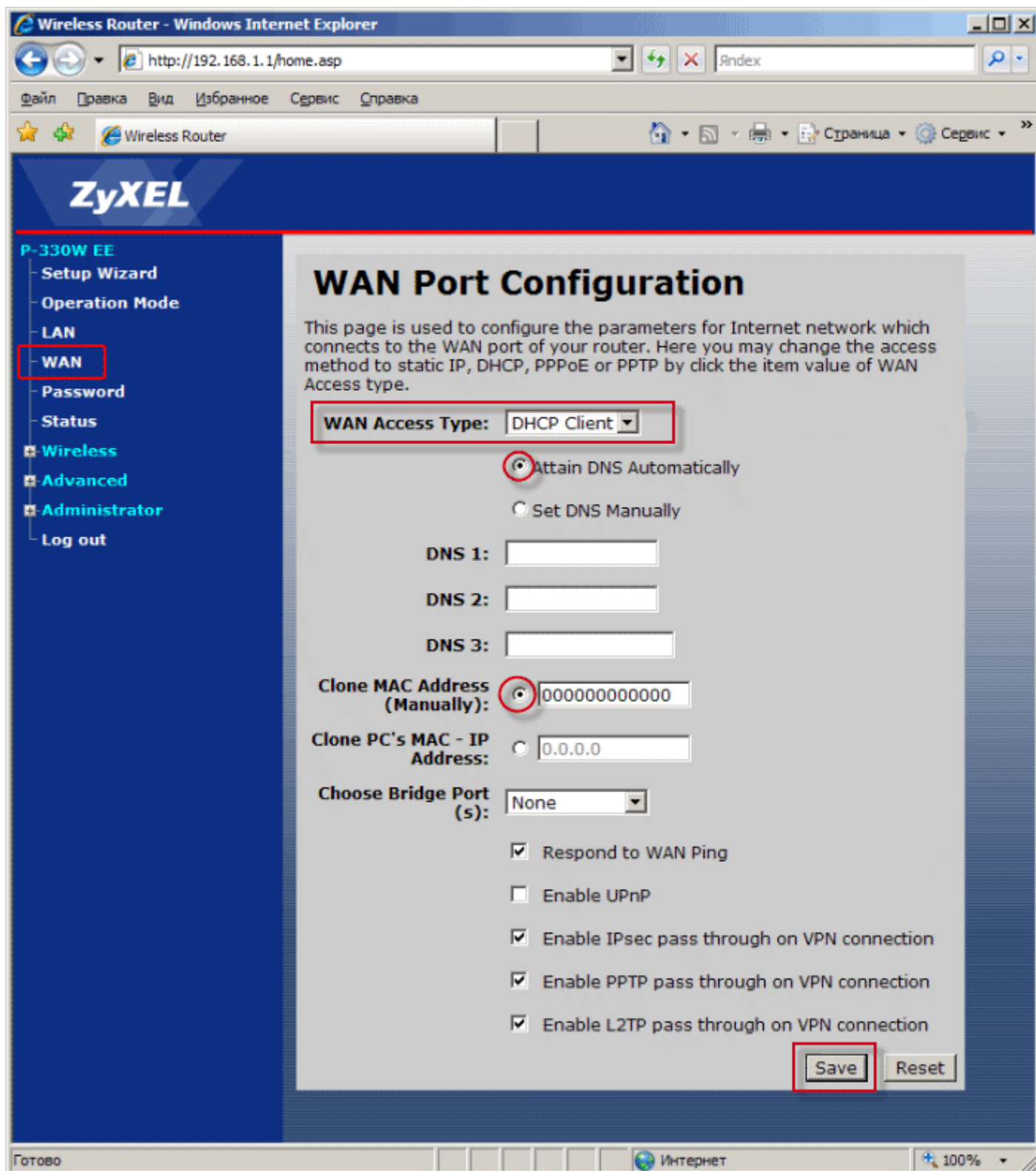
MPPE Encryption Level:

MTU Size: (1400-1492 bytes)

Attain DNS Automatically
 Set DNS Manually

NAT при автоматическом получении IP адреса (DHCP).

1. **WAN Access Type: DHCP Client**
2. Ставим точку напротив **Obtain DNS Automatically**
3. Ставим точку напротив «Clone MAC Address» и вбиваем MAC адрес ранее подключенного компьютера, либо узнаём MAC, позвонив в тех. поддержку по тел. 980-24-00.
4. Сохраняем настройки кнопкой «Apply».



Сохранение/восстановление настроек роутера.

После проведения настройки, рекомендуется сохранить их, чтобы в случае возникновения проблем, можно было их восстановить. Для этого необходимо зайти во вкладку **Administrator**, меню **Config File**.

- Для сохранения текущих настроек роутера необходимо нажать кнопку **Download**. Файл с настройками будет сохранен в указанное место на жёстком диске.

- Для восстановления настроек из файла, необходимо нажать кнопку выбора файла, указать путь к файлу с настройками, затем нажать кнопку **Restore**.

Внимание! Нажатие кнопки **Restore Defaults** приведет к восстановлению заводских настроек!

