

1. Подключение роутера

1.1. Подключите кабель блока питания к разъёму на задней панели роутера.

1.2. Подключите блок питания к розетке.

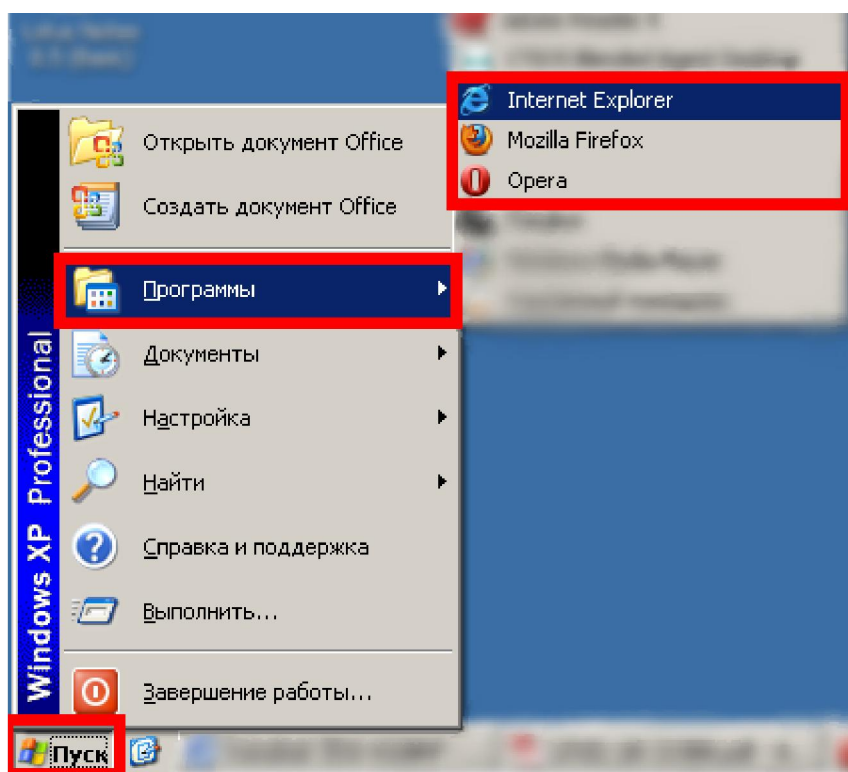
1.3. Подключите кабель, проведённый монтажником АКАДО, к порту **WAN** на задней панели роутера. При наличии соединения должен гореть индикатор **WAN** на передней панели роутера.

1.4. Подключите один конец сетевого кабеля из комплекта поставки к любому из четырех портов (**1, 2, 3** или **4**), а другой конец – к сетевой плате компьютера. При наличии соединения должен гореть индикатор соответствующего порта на передней панели роутера.

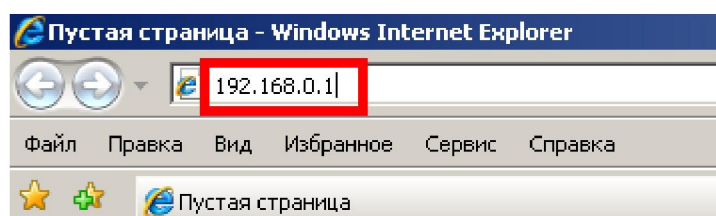


2. Настройка доступа

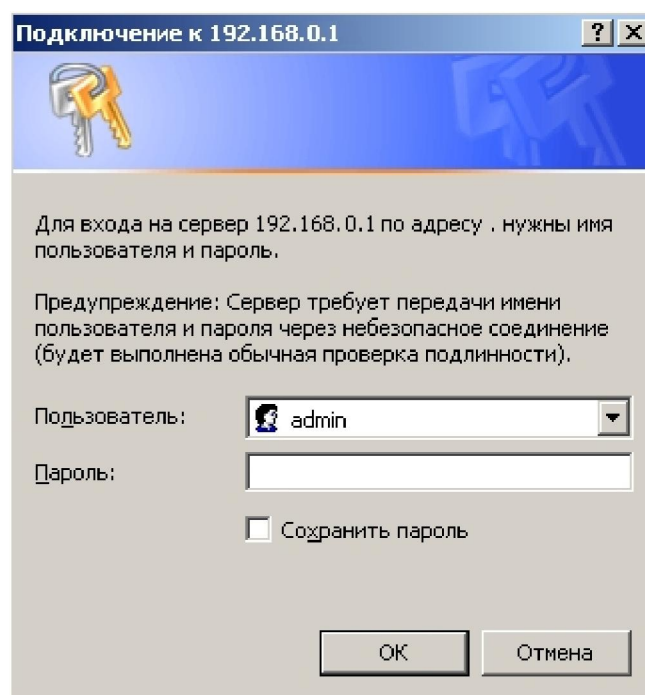
Чтобы настроить доступ в Интернет необходимо зайти на web-интерфейс роутера. Для этого необходимо открыть **web-браузер**, например **Internet Explorer**, **Firefox** или **Opera**.



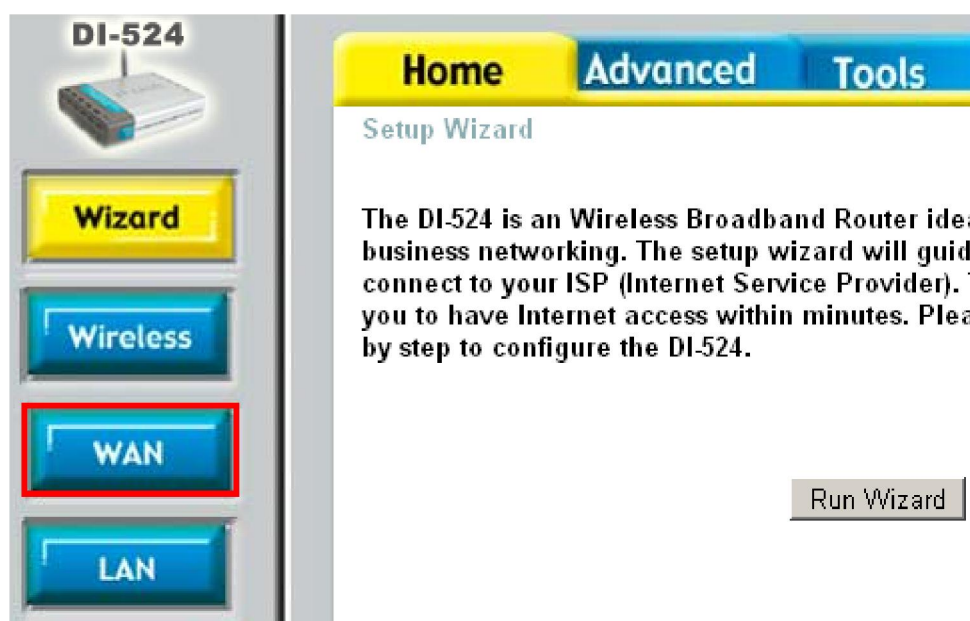
Затем в адресной строке необходимо набрать адрес 192.168.0.1 и нажать клавишу **Enter**.



Далее должна отобразиться окно для ввода логина и пароля к web-интерфейсу роутера. В поле «**Пользователь**» необходимо ввести «**admin**» без кавычек, поле «**Пароль**» оставить незаполненным. Затем необходимо нажать кнопку «**OK**».



После авторизации необходимо нажать кнопку «**WAN**» в вертикальном меню слева.



Далее в зависимости от типа соединения производится настройка WAN-части роутера.

2.1. Настройка роутера при динамических настройках соединения

WAN Settings

Please select the appropriate option to connect to your ISP.

- Dynamic IP Address ¹ Choose this option to obtain an IP address automatically from your ISP. (For most Cable modem users)
- Static IP Address Choose this option to set static IP information provided to you by your ISP.
- PPPoE Choose this option if your ISP uses PPPoE. (For most DSL users)
- Others PPTP and BigPond Cable
- PPTP (for Europe use only)
- BigPond Cable (for Australia use only)

WAN Link Speed 100Mbps 10Mbps 10/100Mbps Auto ²

Dynamic IP

Host Name
(optional)

MAC Address - - - - - (optional)

Primary DNS Address ³

Secondary DNS Address (optional)

MTU ⁴



Для настройки доступа в Интернет через роутер необходимо выполнить следующие шаги:

- 1) В поле «**WAN Settings**» необходимо указать «**Dynamic IP Address**»;
- 2) В поле «**WAN Link Speed**» необходимо указать «**10/100Mbps Auto**»
- 3) В полях «**Primary DNS Address**» и «**Secondary DNS Address**» необходимо указать адрес «**0.0.0.0**» без кавычек;
- 4) В поле «**MTU**» необходимо указать значение «**1500**»;
- 5) Необходимо применить настройки, нажав кнопку «**Apply**».

2.2. Настройка роутера при статических настройках соединения

WAN Settings

Please select the appropriate option to connect to your ISP.

- Dynamic IP Address Choose this option to obtain an IP address automatically from your ISP. (For most Cable modem users)
- Static IP Address **1** Choose this option to set static IP information provided to you by your ISP.
- PPPoE Choose this option if your ISP uses PPPoE. (For most DSL users)
- Others PPTP and BigPond Cable
- PPTP (for Europe use only)
- BigPond Cable (for Australia use only)

WAN Link Speed 100Mbps 10Mbps 10/100Mbps Auto **2**

Static IP

IP Address	<input type="text" value="0.0.0.0"/>	(assigned by your ISP)
Subnet Mask	<input type="text" value="0.0.0.0"/>	
ISP Gateway Address	<input type="text" value="0.0.0.0"/>	
Primary DNS Address	<input type="text" value="0.0.0.0"/>	
Secondary DNS Address	<input type="text" value="0.0.0.0"/>	(optional)
MTU	<input type="text" value="1500"/>	4



Для настройки доступа в Интернет через роутер необходимо выполнить следующие шаги:

- 1) В поле «**WAN Settings**» необходимо указать «**Static IP Address**»;
- 2) В поле «**WAN Link Speed**» необходимо указать «**10/100Mbps Auto**»
- 3) В полях «**IP Address**», «**Subnet Mask**», «**ISP Gateway Address**», «**Primary DNS Server**» и «**Secondary DNS Server**» необходимо указать соответственно **IP-адрес, маску подсети, основной шлюз** и **DNS-серверы**, выданные при подключении к сети АКАДО (данные сетевые параметры можно также уточнить в технической поддержке АКАДО);
- 4) В поле «**MTU**» необходимо указать значение «**1500**»;
- 5) Необходимо применить настройки, нажав кнопку «**Apply**».

2.3. Настройка роутера при подключении через PPPoE-соединение

WAN Settings

Please select the appropriate option to connect to your ISP.

- Dynamic IP Address Choose this option to obtain an IP address automatically from your ISP. (For most Cable modem users)
 Static IP Address Choose this option to set static IP information provided to you by your ISP.
 PPPoE ¹ Choose this option if your ISP uses PPPoE. (For most DSL users)
 Others PPTP and BigPond Cable
 PPTP (for Europe use only)
 BigPond Cable (for Australia use only)

WAN Link Speed 100Mbps 10Mbps **10/100Mbps Auto** ²

PPPoE

Dynamic PPPoE ³ Static PPPoE

User Name ⁴
 Password ⁵
 Retype Password
 Service Name (optional) ⁶
 IP Address
 MAC Address (optional)

Primary DNS Address ⁷
 Secondary DNS Address (optional)

MTU ⁸
 Maximum Idle Time Minutes

Connection Mode **Always-on** Manual Connect-on-demand
 Connection Status ⁹



Для настройки доступа в Интернет через роутер необходимо выполнить следующие шаги:

- 1) В поле «**WAN Settings**» необходимо указать «**PPPoE**»;
- 2) В поле «**WAN Link Speed**» необходимо указать «**10/100Mbps Auto**»;
- 3) Далее необходимо выбрать пункт «**Dynamic PPPoE**»;
- 4) В поле «**User Name**» необходимо указать **имя пользователя**, выданное при подключении к сети АКАДО (данные сетевые параметры можно также уточнить в технической поддержке АКАДО);
- 5) В полях «**Password**» и «**Retype Password**» необходимо указать **пароль**, выданный при подключении к сети АКАДО (данные сетевые параметры можно также уточнить в технической поддержке АКАДО);
- 6) Поле «**Service Name**» необходимо оставить незаполненным;
- 7) В полях «**Primary DNS Address**» и «**Secondary DNS Address**» необходимо указать адрес «**0.0.0.0**» без кавычек;
- 8) В поле «**MTU**» необходимо указать значение «**1492**»;

- 9) В поле «**Connection Mode**» необходимо указать «**Always-on**» для постоянного подключения к сети;
- 10) Необходимо применить настройки, нажав кнопку «**Apply**».

2.4. Настройка роутера при подключении через VPN-соединение

WAN Settings

Please select the appropriate option to connect to your ISP.

- Dynamic IP Address Choose this option to obtain an IP address automatically from your ISP. (For most Cable modem users)
- Static IP Address Choose this option to set static IP information provided to you by your ISP.
- PPPoE Choose this option if your ISP uses PPPoE. (For most DSL users)
- Others ¹ PPTP and BigPond Cable
 PPTP (for Europe use only)
 BigPond Cable (for Australia use only)

WAN Link Speed 100Mbps 10Mbps 10/100Mbps Auto ²

PPTP Client

IP Address	<input type="text" value="0.0.0.0"/>	³
Subnet Mask	<input type="text" value="0.0.0.0"/>	
Server IP	<input type="text"/>	⁴
PPTP Account	<input type="text"/>	⁵
PPTP Password	<input type="password"/>	⁶
PPTP Retype password	<input type="password"/>	
Maximum Idle Time	<input type="text" value="0"/> Minutes	
MTU	<input type="text" value="1400"/>	⁷
Dial On Demand	<input type="radio"/> Enabled <input checked="" type="radio"/> Disabled	⁸
Auto-reconnect	<input checked="" type="radio"/> Enabled <input type="radio"/> Disabled	

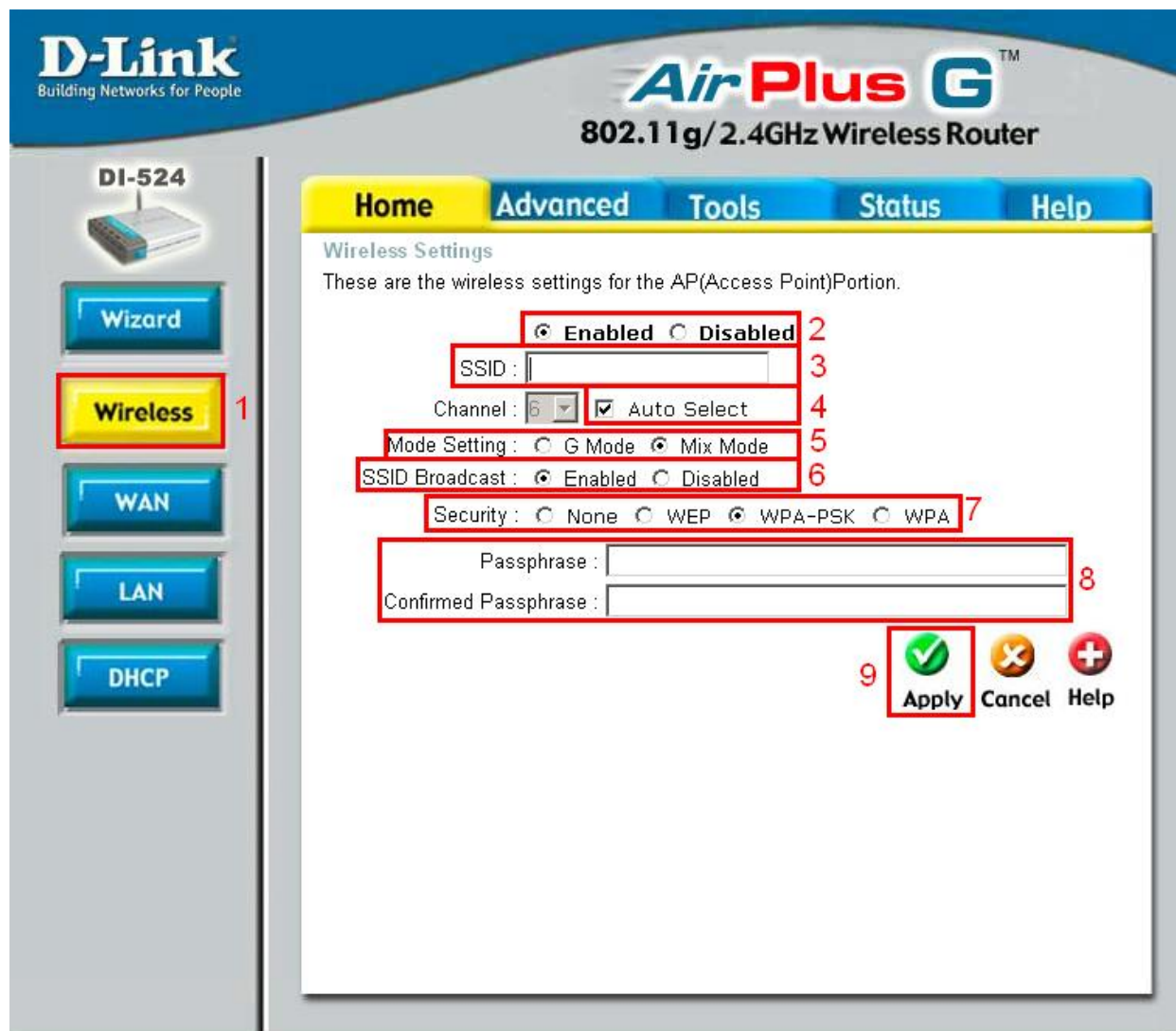


Для настройки доступа в Интернет через роутер необходимо выполнить следующие шаги:

- 1) В поле «**WAN Settings**» необходимо выбрать пункт «**Others**», а затем «**PPTP**»;
- 2) В поле «**WAN Link Speed**» необходимо указать «**10/100Mbps Auto**»
- 3) В полях «**IP Address**» и «**Subnet Mask**» необходимо соответственно указать **IP-адрес** и **маску подсети**, выданные при подключении к сети АКАДО (данные сетевые параметры можно также уточнить в технической поддержке АКАДО);
- 4) В поле «**Server IP**» необходимо указать адрес «**10.10.10.10**» без кавычек;
- 5) В поле «**PPTP Account**» необходимо указать **имя пользователя**, выданное при подключении к сети АКАДО (данные сетевые параметры можно также уточнить в технической поддержке АКАДО);
- 6) В полях «**PPTP Password**» и «**PPTP Retype password**» необходимо указать **пароль**, выданный при подключении к сети АКАДО (данные сетевые параметры можно также уточнить в технической поддержке АКАДО);
- 7) В поле «**MTU**» необходимо указать значение «**1400**»;

- 8) В поле «**Dial On Demand**» необходимо указать «**Disabled**» для постоянного подключения к сети;
- 9) В поле «**Auto-reconnect**» необходимо указать «**Enabled**»;
- 10) Необходимо применить настройки, нажав кнопку «**Apply**».

3. Настройка Wi-Fi сети



- 1) Необходимо нажать кнопку «**Wireless**» в вертикальном меню слева;
- 2) Далее необходимо выбрать пункт «**Enabled**» для включения беспроводной сети;
- 3) В строке «**SSID**» необходимо указать **желаемое имя сети**. Рекомендуется указать в этом поле **AKADO{номер квартиры}**, например, AKADO99;
- 4) В пункте «**Channel**» необходимо поставить галочку «**Auto Select**»;
- 5) В пункте «**Mode Setting**» необходимо выбрать «**Mix Mode**»;
- 6) В пункте «**SSID Broadcast**» необходимо выбрать «**Enabled**»;
- 7) В пункте «**Security**» необходимо выбрать «**WPA-PSK**»;
- 8) В строках «**Passphrase**» и «**Confirmed Passphrase**» необходимо указать **желаемый ключ сети** в виде набора цифр длиной от 8 до 63 знаков. Рекомендуется указать в качестве ключа сети серийный номер WiFi-роутера, указанный на наклейке на обратной стороне устройства;
- 9) Необходимо применить настройки, нажав кнопку «**Apply**».

4. Уточнение mac-адреса

Чтобы уточнить тас-адрес роутера, необходимо зайти на вкладку «**Status**». В разделе «**WAN**» есть пункт «**MAC Address**», где и указывается текущее значение тас-адреса роутера.

D-Link
Building Networks for People

AirPlus GTM
802.11g/2.4GHz Wireless Router

DI-524

Device Info
Log
Stats
Wireless

Home Advanced Tools **Status** Help

Device Information
Firmware Version: 3.02 , Fri, 28 Jan 2005

LAN

MAC Address 00-11-95-4E-29-CF
IP Address 192.168.0.1
Subnet Mask 255.255.255.0
DHCP Server Enabled

WAN

MAC Address 00-11-59-E4-92-0D
Connection fixed IP
IP Address 0.0.0.0
Subnet Mask 0.0.0.0
Default Gateway 0.0.0.0
DNS 0.0.0.0 0.0.0.0