

Инструкция пользователя Медиацентра QWERTY

Настроить услуги QWERTY очень просто, вы сможете сделать это самостоятельно, следуя инструкциям.



«Медиацентр QWERTY» представляет собой решение «все-в-одном» для воспроизведения видео высокой чёткости (HDTV) и доступа к различным интерактивным сервисам.

Основные особенности:

- Современный высокопроизводительный процессор Sigma Designs 8670/8671: обеспечивает отличное воспроизведение и высокую скорость работы с интерактивными сервисами.
- Аудио-видеовыход HDMI 1.3: обеспечивает наилучшее качество видео высокой четкости и высококачественное аудио.
- Увеличение разрешения видео: повышение разрешения видеоматериалов стандартного разрешения до Full HD (1080p) или другого разрешения высокой четкости.
- USB-порт: подключение жестких дисков, накопителей USB-Flash, устройств чтения карт памяти и других USB-устройств хранения данных.

Функции «Медиацентра QWERTY»:

- Воспроизведение с USB-накопителей: подключение USB-накопителей (например, USB-жесткого диска) к приставке и воспроизведение содержимого (видео, музыка, фото) непосредственно с этого USB-накопителя.
- Воспроизведение видеофайлов: в различных современных форматах, в том числе в формате MKV, включая видео высокой четкости (до 1080p) с высоким битрейтом (до 50 МБит/с и выше), в том числе с использованием современных видеокодеков H.264, MPEG-4/MPEG-2.
- Просмотр файлов с фотографиями: в ручном режиме и в режиме автоматического слайдшоу с эффектами, возможность использования фоновой музыки.
- Воспроизведение аудиофайлов: с наивысшим качеством (до 192 КГц / 24-бит), в том числе в популярных форматах кодирования аудио без потерь (FLAC, Monkey's Audio APE, PCM), а также в других популярных форматах (таких как MP3).
- Плейлисты: автоматическое создание плейлистов из папок, использование пользовательских плейлистов (в форматах M3U и PLS), функции повтора и случайного воспроизведения.
- Файловый браузер: удобный файловый браузер с развитыми возможностями манипуляции файлами (копирование, перемещение, удаление, переименование, создание папок, сортировка).
- Просмотр Интернет-сайтов на экране ТВ через кнопки быстрого доступа и через Web-браузер*.
- Работа в автономном режиме: функции медиаплеера доступны даже при недоступности сети провайдера.
- Работа с домашней сетью: воспроизведение файлов прямо с компьютеров и других устройств в домашней сети, доступ к файлам на подключенных к приставке накопителях с компьютеров и других устройств в домашней сети, некоторые другие функции. **

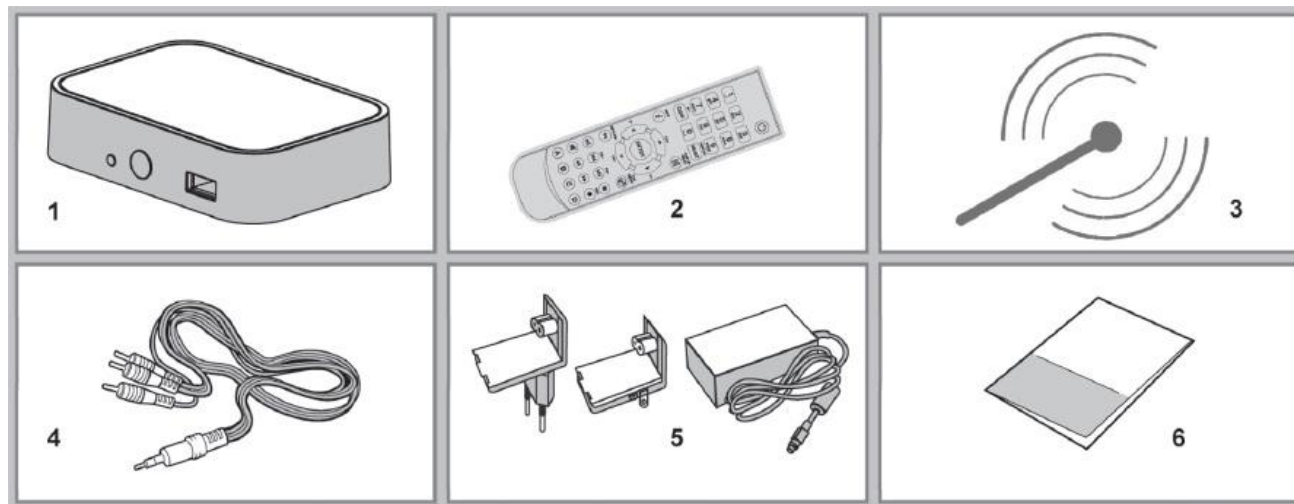
* Функция просмотра Интернет-сайтов имеет ограничения и не позволяет использовать Медиацентр как полноценную замену Web-браузеру на ПК. Более подробную информацию см. в разделе «Web-браузер».

** Работа с домашней сетью возможна в случае подключения приставки не к сети провайдера, а к локальной домашней сети (при этом услуга QWERTY.TV недоступна). Более подробную информацию см. в разделе «Подключение к домашней сети».

Основные режимы работы:

- Основной режим работы - в сети QWERTY - режим «Медиацентр QWERTY».
- Услуги QWERTY + медиаплеер.
- Дополнительный режим работы - режим «Медиаплеер». Воспроизведение различных файлов на устройствах отображения аудиовизуальной информации с USB-носителей и через локальную сеть.

Содержимое коробки



1. Абонентское устройство Медиацентр QWERTY.
2. Пульт управления (батарейки не входят в комплект).
3. Wi-Fi антенна.
4. Аудио-видео кабель (аналоговый).
5. Внешний блок питания.
6. Краткое руководство.

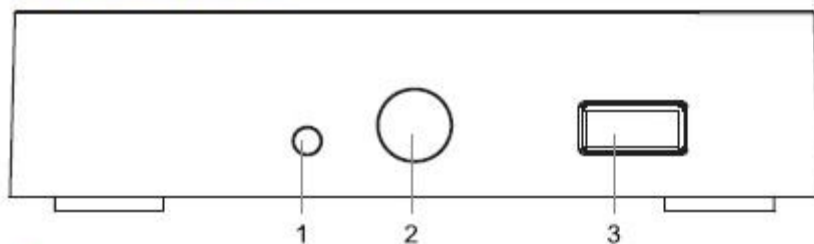
Рекомендуемые режимы подключения Медиацентра QWERTY к средствам отображения аудиовизуальной информации и системам домашнего кинотеатра.

1. Схема подключения медиацентра к телевизору. Для получения наилучшего качества видеоизображения и многоканального звука выход HDMI медиацентра с помощью HDMI кабеля соединяется со свободным входом HDMI телевизора абонента.
2. Схема включения медиацентра через устройство обработки и усиления аудиовизуальной информации (A/V ресивер или систему домашнего кинотеатра). Подключение к A/V ресиверу или системе домашнего кинотеатра производится с выхода HDMI медиацентра кабелем HDMI на вход HDMI A/V ресивера. Далее с выхода HDMI A/V ресивера сигнал подается на вход HDMI телевизора.

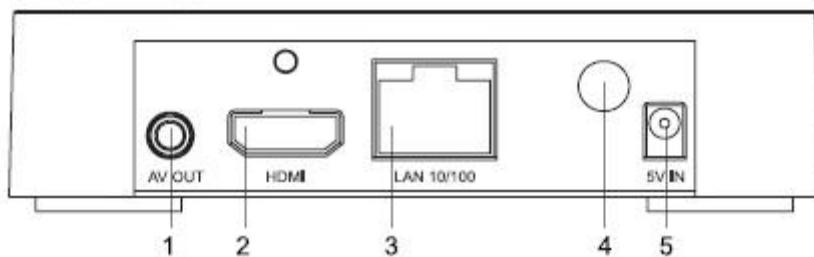
К аудиовыходам A/V ресивера подключаются акустические системы в зависимости от типа A/V ресивера (количества каналов обработки и усиления). Все настройки A/V ресивера производятся с использованием инструкции по эксплуатации A/V ресивера или системы домашнего кинотеатра.

Внешний вид

Вид спереди



Вид сзади



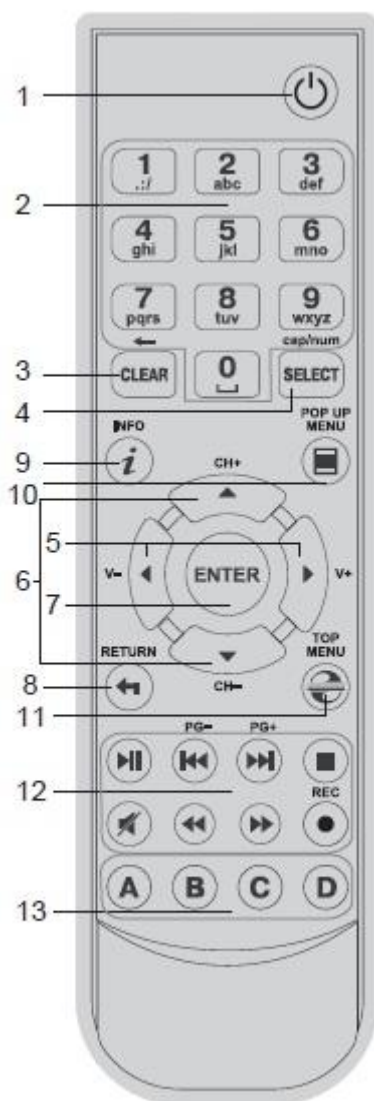
Вид сзади

1. Аудио-видео выход (3.5 мм minijack)
2. Выход HDMI 1.3
3. Порт LAN
4. Wi-Fi антенна
5. Разъём питания (5 В)

Вид спереди

1. LED-индикатор
2. ИК-приёмник
3. Порт USB 2.0 host

Пульт управления



1. POWER: перевод медиасистемы (приставки) в/из режима ожидания.
2. 0-9: ввод цифр и текста; переключение каналов при просмотре ТВ.
3. CLEAR: удаление введённых данных, удаление выбранных объектов.
4. SELECT (cap/num): переключение режимов ввода текста, выделение объектов, управление некоторыми другими функциями приставки.
5. RIGHT/LEFT (V+/V-): навигация по экранному меню, регулировка громкости при воспроизведении (примечание: функции регулировки громкости могут быть доступны не во всех случаях; при необходимости, используйте регулировку громкости на телевизоре или другом используемом аудио-видео оборудовании).
6. UP/DOWN (CH+/CH-): навигация по экранному меню, переключение телеканалов при просмотре ТВ.
7. ENTER: открытие/использование выбранного пункта в меню, подтверждение ввода информации, вывод OSD-меню в режиме воспроизведения, вывод меню каналов и программы (EPG) при просмотре ТВ.
8. RETURN: возврат, отмена операции.
9. INFO: вывод информации о выбранном объекте или текущем состоянии приставки.
10. POP UP MENU: вывод меню выбора возможных действий.
11. TOP MENU: вывод из дополнительного меню/ переход к основному меню.
12. PLAY/PAUSE, STOP, PREV, NEXT, REW, FWD, REC, MUTEPLAY, PAUSE, STOP, SLOW, REW, FWD, PREV, NEXT: управление ходом воспроизведения и некоторыми другими функциями приставки.
13. А (красная), В (зелёная), С (жёлтая), D (голубая): управление определёнными функциями приставки (в зависимости от ситуации).

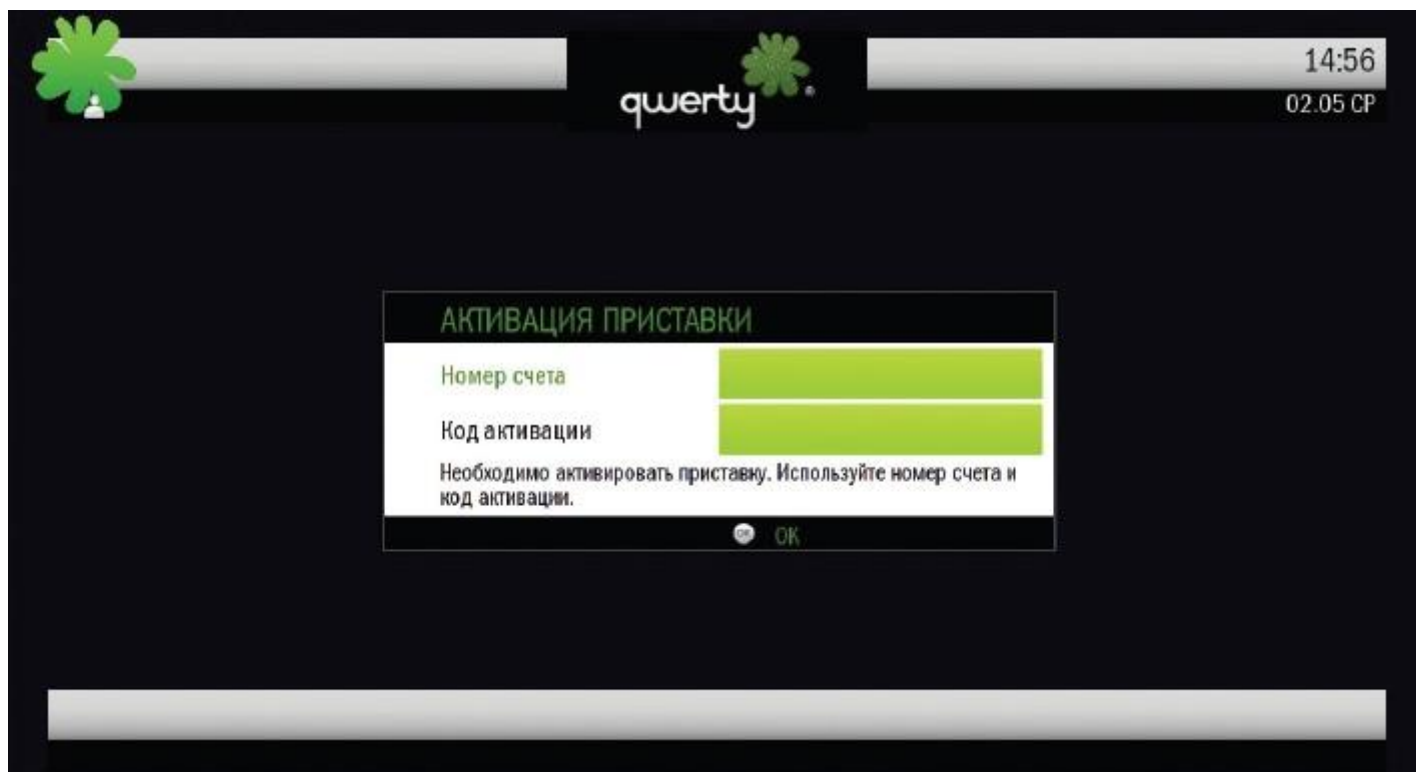
Примечания:

- Используйте щелочные батарейки типа AAA.
- Соблюдайте полярность при установке батареек.

- Направляйте пульт на приставку. Между пультом и приставкой не должно быть препятствий.
- Некоторые кнопки пульта могут иметь несколько значений в зависимости от режима работы приставки.
- Некоторые кнопки пульта могут работать только в некоторых режимах работы приставки или при воспроизведении материалов определенного типа.

Начало работы

- Убедитесь, что вокруг приставки достаточно места для хорошего охлаждения. Предусмотрите свободное расстояние слева, сверху, сзади, справа от приставки до других устройств не менее 15 см.
- Убедитесь, что в пульт вставлены батарейки.
- Подключите приставку к телевизору (или другому аудио-видеооборудованию) должным образом.
- Используйте цифровое HDMI-подключение для получения максимального качества видео и звука подключите HDMI-кабель к HDMI-выходу приставки и HDMI-входу телевизора (или другого аудио-видеооборудования, если используется).
- При невозможности использования HDMI-подключения используйте аналоговое подключение: подключите аудио-видео кабель к аудио-видео выходу приставки и соответствующим входам («композитный» видеовход и стерео аудиовход) телевизора (или другого аудио-видеооборудования, если используется).
- Убедитесь, что приставка и телевизор (или другое аудио-видеооборудование, если используется) выключено при проведении подключений.
- Убедитесь, что телевизор (или другое аудио-видеооборудование, если используется) настроено на использование нужных входов.
- Подключите Ethernet-кабель, предоставленный провайдером, к порту LAN приставки.
- Включите приставку. Она проведет процедуру первоначального запуска, которая займет около минуты. Во время этой процедуры на экране телевизора будет показан логотип.
- Если вы не видите логотипа на экране телевизора после включения приставки, это может означать проблему соединения приставки и телевизора, а также выбор неправильного видеовхода в телевизоре или аудио-видеоресивере/разветвителе. В этом случае перепроверьте кабели и настройки телевизора или аудио-видеоресивера/разветвителя или используйте другие кабели или другой способ подключения к телевизору.
- Если вы видите логотип на экране телевизора после включения приставки, но затем изображение исчезает и ничего не появляется в течение хотя бы 10 секунд, это может означать, что в приставке выбран неверный видеорежим. В этом случае, см. инструкции в разделе «Настройка видеорежима». В результате вы должны увидеть пользовательский интерфейс для доступа к ТВ-услугам QWERTY.



В случае необходимости активации приставки, будет предложено выполнить активацию приставки. В случае необходимости обновления прошивки, будет предложено выполнить обновление прошивки. Следуйте инструкциям на экране и не отключайте питание приставки до завершения обновления прошивки. В случае недоступности ТВ-услуг QWERTY (например, если приставка не подключена к сети провайдера), будет выведено соответствующее сообщение.

Дальнейшая работа осуществляется в соответствии с руководством пользователя по ТВ-услугам QWERTY, доступно на сайте.

Ряд дополнительных функций приставки доступен посредством режима медицентра, использование которого описано в следующих разделах.

Настройка видеорежима

Если вы не видите изображения на экране после подключения приставки к телевизору, возможно, активирован настроен неправильный видеорежим.

Для изменения видеорежима, нажмите кнопку пульта «SELECT», затем нажмите кнопку «REC» и затем одну из кнопок «1», «2», «3», «4» или «5» для включения одного из следующих видеорежимов:

1. Композитный NTSC
2. Композитный PAL
3. HDMI, 480i, 60 Гц
4. HDMI, 720p, 60 Гц
5. HDMI, 1080i, 60 Гц

После того, как изображение на экране появилось, нажмите «ENTER», а затем зайдите в меню настроек медицентра для более детальной настройки видеорежима, если это необходимо.



Использование режима Медицентра QWERTY

Для использования функций медицентра (воспроизведение видео/аудио/фото-файлов с USB-накопителей и т.п.) необходимо перейти в режим медицентра. Для перехода в режим медицентра, используйте соответствующую функцию пользовательского интерфейса для ТВ-услуг QWERTY.



При входе в режим медиасенра, вы должны увидеть главный экран меню медиасенра. На главном экране показаны элементы, предоставляющие доступ к основным функциям медиасенра и к содержимому всех подключенных к приставке накопителей.

Элемент «Настройки» на главном экране меню медиасенра позволяет изменить ряд настроек приставки.

Используйте кнопки пульта «ВЛЕВО», «ВПРАВО», «ВВЕРХ», «ВНИЗ», «ENTER», «RETURN» для управления меню медиасенра. Кнопка пульта «POP UP MENU» предназначена для показа списка доступных команд.

Кнопка пульта «INFO» выводит информацию о выбранном элементе.

Для возврата из режима медиасенра обратно в пользовательский интерфейс для ТВ-услуг QWERTY, нажмите кнопку пульта «RETURN» на главном экране меню медиасенра, либо просто выключите и включите приставку.

Подключение USB-накопителей

Для подключения USB-накопителя (например, USB-жесткого диска), войдите на главный экран меню медиасенра и выберите меню «Источники», затем подключите USB-накопитель к USB-порту приставки. Приставка распознает USB-накопитель, и в меню «Источники» появится соответствующий элемент.



При подключении USB-накопителя, которому требуется существенная мощность по питанию (например, жесткий диск), по возможности, используйте внешний блок питания для USB-накопителя. Питание, которое предоставляет приставка для USB-портов, может оказаться недостаточным для корректного функционирования USB-накопителя.

Не отсоединяйте и не выключайте USB-накопитель во время операций записи на него.

Дополнительная информация о поддерживаемых типах USB-накопителях доступна на сайте.

В случае подключения неформатированного накопителя (например, USB-жесткого диска) к приставке, возможно форматирование накопителя самой приставкой: для этого выберите накопитель в меню и нажмите кнопку пульта «ENTER». Также возможно переформатирование уже форматированного накопителя: для этого выберите накопитель в меню, нажмите кнопку пульта «INFO» и выберите «Форматирование диска» (для того, чтобы отформатировать весь диск) или «Форматирование раздела» (чтобы отформатировать уже существующий раздел). Для использования дисков, отформатированных приставкой, на компьютере с Windows, рекомендуется использовать файловую систему NTFS.

WEB-браузер Медиацентра QWERTY

Встроенный в приставку Web-браузер позволяет просмотр Интернет-сайтов на экране ТВ.

Для запуска Web-браузера выберите элемент «Web-браузер» в меню медиацентра, нажмите кнопку пульта «ENTER» и введите адрес Интернет-сайта.

Функция просмотра Интернет-сайтов имеет ограничения и не позволяет использовать приставку как полноценную замену Web-браузеру на ПК. Функция предназначена, в основном, для просмотра информационных Интернет-сайтов. Не все Интернет-сайты могут работать корректно, некоторые Интернет-сайты или некоторые функции на некоторых Интернет-сайтах могут не работать. Видео- и флеш-компоненты, встроенные в Интернет-сайты, не поддерживаются.

Возможность доступа к Интернет-сайтам зависит от того, предоставляется ли такая возможность провайдером в той сети, к которой подключена приставка.

Для более удобной работы с Интернет-сайтами и для обеспечения возможности ввода текста при работе с Интернет-сайтами возможно подключение к приставке дополнительного оборудования (USB-мыши и USB-клавиатуры), подробности на сайте.

Для выхода из Web-браузера в режиме просмотра Web-страниц необходимо нажать кнопку «Стоп» на пульте управления медиацентра.

Автономная работа в режиме Медиацентр QWERTY

Если подключение к сети QWERTY недоступно, ТВ-услуги QWERTY становятся также недоступны, но Вы по-прежнему можете использовать функции медиацентра. Это может быть удобно, например, при временном использовании приставки в том месте, где подключение к сети QWERTY недоступно.

При автономном использовании медиацентра (без использования ТВ-услуг QWERTY), Вы также можете подключить приставку к домашней сети (см. раздел «Подключение к домашней сети»).

Выход из режима Медиацентра QWERTY

Для выхода из режима необходимо нажать кнопку «Return» на пульте управления медиацентра. После подтверждения Вы выйдете в традиционную мозаику для абонента QWERTY в режим просмотра ТВ программ и пользования дополнительными интерактивными сервисами.

Подключение к домашней сети

При подключении приставки к домашней сети ТВ-услуги QWERTY недоступны. Одновременное подключение приставки к сети провайдера (с доступом к ТВ-услугам QWERTY) и домашней сети не поддерживается. Использование приставки, оснащенной адаптером Wi-Fi, в качестве Wi-Fi-точки доступа/домашнего роутера не поддерживается.

Вы можете подключить приставку к домашней следующими способами:

- С использованием Ethernet-подключения: Подключите к LAN-порту приставки Ethernet-кабель, подключенный к домашней сети. При необходимости задайте необходимые сетевые настройки в разделе «Сеть» меню настроек медиацентра.

При подключении приставки к домашней сети становятся доступны следующие функции приставки: Воспроизведение файлов с компьютеров и других устройств в домашней сети (по протоколам SMB, NFS, UPnP). Войдите в меню медиацентра «Источники / Браузер сети» и найдите нужный ресурс (для протоколов SMB и UPnP), или войдите в меню медиацентра «Источники», нажмите кнопку ПДУ «POP UP MENU», выберите «Создать сетевую папку» и задайте необходимые параметры (для протоколов SMB и NFS).

Доступ к файлам на подключенных к приставке USB-накопителях с компьютеров и других устройств в домашней сети (по протоколам SMB, FTP). Узнайте IP-адрес приставки в меню медиацентра «Настройки/Информация» и используйте адреса вида ftp://IP-адрес или \\IP-адрес в проводнике Windows.

Использование мобильных устройств, таких как iPhone, iPad, Android-устройства, подключенных к домашней сети, для управления приставкой. Установите на мобильное устройство приложение-пульт для управления медиаплеерами.

Включение и выключение Медиацентра QWERTY

Для перевода приставки в режим ожидания нажмите кнопку пульта «POWER». Для выхода из режима ожидания нажмите эту кнопку еще раз.

В зависимости от настроек приставки (см. раздел «Прочее / Управление питанием» меню настроек медиацентра), может быть использован режим «программного ожидания» (используется по умолчанию) или «аппаратного ожидания».

В режиме «программного ожидания» приставка не выдает сигнал на видеовыход, но продолжает функционировать. Выход из режима «программного ожидания» занимает всего несколько секунд.

В режиме «аппаратного ожидания» питание приставки почти полностью отключено и приставка почти не потребляет электроэнергию.

Для полного отключения питания приставки отсоедините кабель питания.

Примечание: после полного отключения питания приставки или перевода приставки в режим «аппаратного ожидания», рекомендуется подождать 40-50 секунд перед повторным включением.

Обновление программного обеспечения Медиацентра QWERTY

Приставка самостоятельно проверяет доступность обновления встроенного программного обеспечения («прошивки») и предлагает обновить прошивку в случае доступности новой версии прошивки. Как правило, проверка доступности обновления «прошивки» выполняется во время загрузки приставки. Чтобы проверить, доступно ли обновление прошивки, выполните полную перезагрузку приставки (полностью отключите питание приставки, затем снова включите).

Примечание: во время обновления прошивки следуйте инструкциям на экране и ни в коем случае не отключайте питание приставки до завершения обновления прошивки.

Ограничения при работе с Медиацентром QWERTY

Совместимость приставки с конкретным оборудованием (аудио-видеооборудование, сетевое оборудование, накопители и т.п.) может зависеть от различных факторов (конкретной модели оборудования, особенностей аппаратной инсталляции и ее использования, настроек приставки и оборудования, и т.п.). Если приставка не работает корректно с некоторым оборудованием, попробуйте изменить конфигурацию приставки или оборудования, попробуйте использовать оборудование другим образом, либо использовать другое оборудование.

Совместимость приставки с конкретным видом медиаматериалов (файлы, диски и т.п.) может зависеть от различных факторов (особенности кодирования медиаматериалов, особенности настроек приставки и т.п.). Если приставка не воспроизводит корректно некоторые медиаматериалы, попробуйте изменить настройки приставки или использовать медиаматериалы, закодированные в другом формате.

При работе с ТВ-услугами QWERTY просмотр телетекста может работать только на определенных моделях телевизоров при определенных условиях подключения; более полная поддержка телетекста может быть предоставлена в следующих версиях программного обеспечения.

Безопасность. Использование НЕОФИЦИАЛЬНЫХ версий программного обеспечения Медиацентра QWERTY

Медиацентр QWERTY содержит актуальную на момент продажи версию программного обеспечения («прошивку»). Новые версии программного обеспечения, расширяющие функциональные возможности медиацентра устанавливаются на приставку дистанционно в автоматическом режиме.

Предупреждаем Вас о том, что для работы с ТВ-услугами QWERTY необходима установка ТОЛЬКО рекомендованной оператором версии «прошивки». Использование в сети QWERTY полученных из сети Интернет альтернативных версий «прошивок», в том числе используемых в сетях других провайдеров интерактивных сервисов, НЕДОПУСТИМО.

Устранение неисправностей

Неисправность	Возможная причина
Не работает светодиодный индикатор на передней панели медиацентра	<ol style="list-style-type: none"> 1. Кабель электропитания не подсоединен к электросети. Убедитесь что кабель включен в электророзетку. 2. Медиацентр выключен. Включите его в электророзетку. При включении светодиодный индикатор на передней панели имеет красный цвет. При нажатии красной кнопки включения с пульта индикатор меняет цвет с красного на синий (основной режим работы). 3. Обратите внимание на правильность подключения к сетевому разъему медиацентра (не допускайте подключения кабеля питания в разъем аналогового аудио-видео выхода).
Отсутствует изображение	<ol style="list-style-type: none"> 1. Проверьте правильность подключения видеокабеля (аналогового или цифрового) к медиацентру и телевизору и/или смените номер видеовхода Вашего телевизора. <p>Отсутствует звук 1. Медиацентр находится в режиме</p>

	<p>выключенного звука (кнопка «MUTEPLAY» пульта управления). Нажмите кнопку «MUTEPLAY», чтобы восстановить звук.</p> <p>2. Уровень звука медиацентра установлен на минимум. Увеличьте уровень звука с пульта дистанционного управления.</p>
Пульт дистанционного управления не работает	<p>1. Недостаточное напряжение от батареек в пульте управления медиацентра. Замените батарейки.</p> <p>2. Пульт дистанционного управления не направлен на датчик на передней панели медиацентра. Направьте пульт точно на медиацентр.</p>